



Jasienicki Kurort Zamkowy



Jasienicki Kurort Zamkowy

Realizowany w ramach pilotażowego projektu
Beskidzkiego Centrum Narciarstwa
Rządowej Strategii na rzecz Odpowiedzialnego Rozwoju



Ministerstwo Rozwoju



WYPOCZYNEK



EDUKACJA I TURYSTYKA



SPORT I REKREACJA

JASIENICKI KURORT ZAMKOWY
MASTERPLAN





JASIENICKI KURORT ZAMKOWY

MASTERPLAN



Strefa A

Początki Grodzca Śląskiego sięgają XII w. Historia powstania wiąże się z drewnianą warownią kasztelani cieszyńskiej, na miejscu której powstał istniejący do dziś Zamek kasztelański. Został on zbudowany w latach 1542-1589 na życzenie starosty cieszyńskiego Macieja Grodzieckiego i był wielokrotnie rozbudowywany i przebudowywany. Obecny prywatny właściciel planuje udostępnienie obiektu dla publiczności, zamek pełnić będzie głównie funkcje edukacyjne, naukowo – dydaktyczne oraz muzealne. W zamku zgromadzone są bogate zbiory naczyń, szkieł śląskich, obrazów, mebli i militariów z okresu XVI - XX w. Stanie się to możliwe po dostosowaniu infrastruktury obiektu oraz właściwej ekspozycji, zabezpieczeniu i digitalizacji zbiorów.

Budynek czworaków sąsiadujący z zamkiem pochodzi z XIX w., pełnił on funkcje mieszkalne dla służby dworskiej, posiadał pomieszczenia placówki pocztowej jak również był siedzibą wójta wsi. Obecnie jest budynkiem mieszkalnym w złym stanie technicznym, wymaga remontu celem odrestaurowania i zabezpieczenia konstrukcji. Według koncepcji zagospodarowania budynek w części przyjmie funkcje biurowe oraz funkcje mieszkalne poprzez lokalizację apartamentów.

Według historycznych dokumentów, naprzeciwko obiektu czworaków znajdował się XIX wieczny wielofunkcyjny budynek gospodarczy mieszczący wozownię, stajnię koni pociągowych i stodołę. W czasie działań wojennych w 1945 r. budynek został wyburzony. Aby odzwierciedlić historię tego miejsca proponujemy jego odbudowę z przeznaczeniem na funkcje administracyjne oraz magazynowe na bogate zbiory historyczne właściciela zamku.

W bliskości Zamku znajdują się również ruiny kościoła złożone z dobrze zachowanych widocznych fundamentów oraz zachowanego zadaszonego prezbiterium w formie tzw. trwałej ruiny. Otaczający bezpośrednio teren jest pozostałością dawnego przykościelnego cmentarza z nielicznymi zachowanymi nagrobkami. Pierwsza wzmianka o powstaniu kościoła i parafii pochodzi z 1447 (drewnianej niewielkiej budowli z wieżą). Budowa nowego murowanego kościoła, którego ruiny możemy dzisiaj oglądać, datuje się na lata 1569-1579. Aby wykorzystać potencjał tego miejsca w naszej koncepcji zaproponowaliśmy urządzenie sceny, gdzie organizowanie imprez plenerowych na tle ruin (typu koncerty muzyki kameralnej, chórowej czy ślubny) będzie dużym atutem i unikalną atrakcją.

Obszar naprzeciwko frontu zamku to tereny dawnego ogrodu różanego. Istniejące dokumenty pozwalają na odtworzenie historycznego planu ogrodu wraz z główną osią widokową przebiegającą od zamku w kierunku północnym. Nieodłącznym elementem ogrodów były oranżerie. W przeszłości na tym terenie znajdowały się dwie - po prawej i lewej stronie głównej alei - osi widokowej. Oranżerie założone zostały na początku XIX w. a zburzone w r. 1995. W tym samym miejscu planowana jest odbudowa tych obiektów.

JASIENICKI KURORT ZAMKOWY **MASTERPLAN**



Strefa B

Kolejnym istotnym założeniem koncepcji zagospodarowania jest zespół zabudowy folwarcznej. Założony na planie czworoboku, składa się z centralnego budynku dworu zarządcy majątku z 1812 r. (obecnie siedziba Instytutu Zootechniki), spichlerza, rządcówki z kuźnią połączoną z oborą z pocz. XIX w. i stodoły. Znajdujące się spichlerze pełniły funkcje magazynów na zboże. W koncepcji proponujemy przypisanie im nowych funkcji, poprzez przebudowę, rozbudowę i zaadaptowanie na hotel, sale konferencyjne, gastronomię jak również funkcje towarzyszące – np. salony odnowy biologicznej, małą gastronomię, sprzedaż pamiątek itp. Wprowadzona nowa zabudowa będzie podkreślała historyczny układ przestrzenny. W północno-zachodniej części tych zabudowań zaplanowany został parking.

Strefa C

W północnej części obszaru zamkowego znajduje się budynek starej gorzelnii, wcześniej browaru, oraz równoległy do niego budynek obory, który obecnie pełni funkcję mieszkalną. Celem scalenia tego terenu przywracamy mu historyczną funkcję poszerzoną o usługi gastronomiczne z powierzchniami przeznaczonymi na produkcję regionalnych wyrobów i sprzedaż materiałów wędkarskich. Oba budynki połączy nowy łącznik i wspólny dziedziniec. Atrakcją tego miejsca jest lokalizacja zabudowań pomiędzy dwoma stawami i proponowane pomosty wychodzące nad lustro wody.

Strefa D

Kolejną strefą wpisaną w naszą koncepcję jest park położony w południowej części terenu zamkowego. Stanowi on integralną część założenia zamkowo-parkowego. Z początkiem XX w., w latach 1906-1909, park został zmodernizowany poprzez wprowadzenie układu nieregularnych ścieżek. Układ ten został całkowicie zatarty w czasie I wojny światowej. Dzięki zdjęciu przedstawiającemu przebieg tych ścieżek planujemy w naszej koncepcji urządzenie ogólnodostępnych ciągów pieszych, rowerowych i tras konnych. Uatrakcyjnieniem tego obszaru jest stworzenie placyków do odpoczynku oraz mostków nad istniejącymi ciekami.

Strefa E

Dodatkową strefą naszej wizji zagospodarowania jest teren stadniny koni, urządzanej w budynku dawnej obory z lat 50. XX w., tytułowej Obory ze sztuki Helmuta Kajzara. Jej rewitalizacja i rozbudowa umożliwi organizowanie zawodów hipicznych, naukę jazdy konnej, specjalistyczną opiekę koni czy jazdę konną w otwartych terenach. Możliwe również będzie prowadzenie zajęć hipoterapii. Całość opracowywanego terenu przeplatają ścieżki piesze co umożliwi odwiedzającym aktywność fizyczną w atrakcyjnym i urozmaiconym terenie, co jest szczególnie ważne w dzisiejszych czasach.



Historia

Zamek w Grodźcu Śląskim w swych początkach był własnością cieszyńskich Piastów. Obecny, zbudowany został w miejscu starszego, około 1580 r. przez Henryka Grodeckiego z Brodów jako obronny dwór z korpusem głównym, do którego przylegały cztery wieże. Wnętrza piwnic i parteru posiadają murowane kolebkowe sklepienia, zaś pierwsze i drugie piętro wyposażone zostało w belkowe modrzewiowe stropy.



W rękach rodu Grodeckich pozostawał do połowy XVII w., potem był własnością Marklowskich, Sobków, Larischów, Kalischów, Zamoyskich, Strzygowskich i Habichtów. Podczas kolejnej rozbudowy w poł. XIX w. zyskał kolejne trzy wieże co nadało obiektowi charakter średniowiecznej warowni.



Idea Projektu

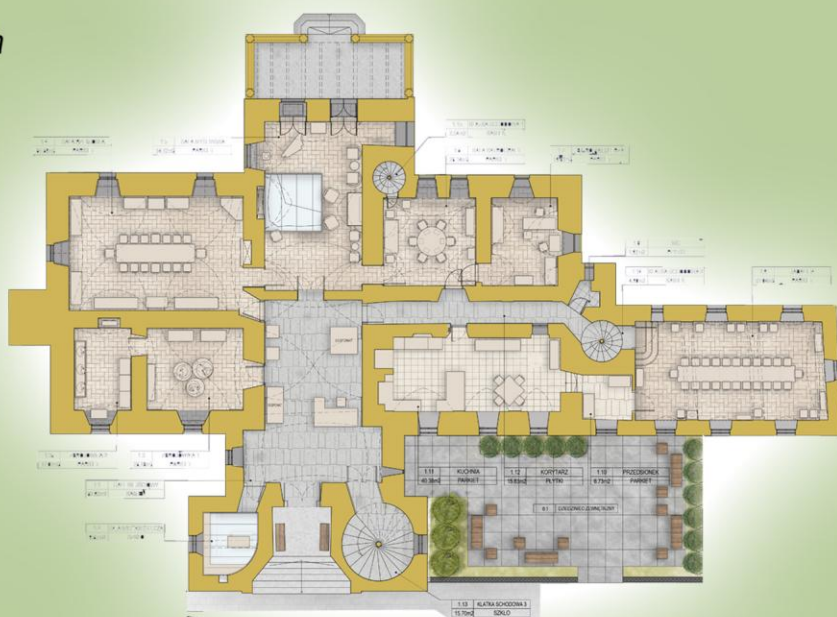
Obiekt będzie pełnić następujące działania komercyjne związane z projektami muzealnymi i naukowymi: udostępnienie dla zwiedzających, organizacja wystaw czasowych, działalność wydawnicza opracowań naukowych, popularno-naukowych, przewodników, albumów fotograficznych i innych materiałów promujących miejsce i jego historię, organizowanie wykładów i szkoleń, uczestniczenie we wspólnych projektach z innymi instytucjami.



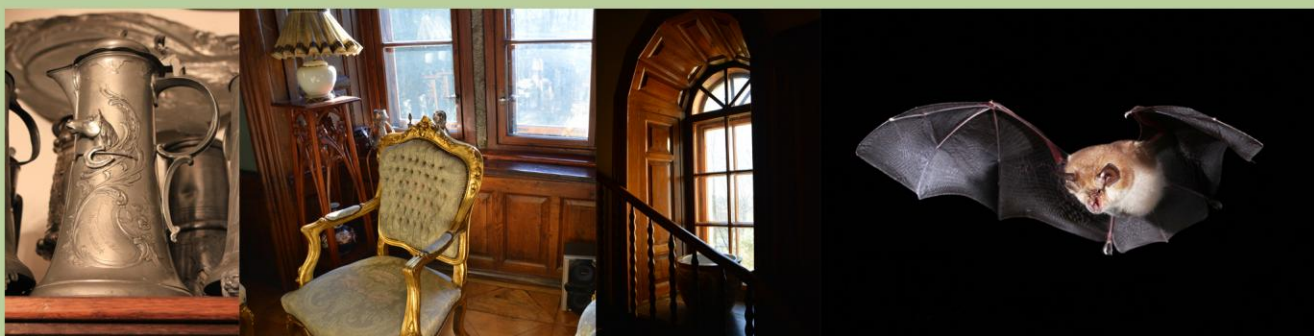
JASIENICKI KURORT ZAMKOWY
ZAMEK



Jak również organizowanie festiwali i okazjonalnych targów - festynów mających miejsce częściowo w spichlerzu i częściowo na świeżym powietrzu, uruchomienie pracowni konwisarskiej, pokazy walk rycerskich oraz średniowiecznej lub tradycyjnej lokalnej kuchni. Dodatkowo obiekt może prowadzić sprzedaż dzieł, antyków, pamiątek, a także wyrobów kulinarnych i kosmetyków opartych na starych recepturach. W części muzealnej można również udostępnić pomieszczenia na konferencje, eventy, sesje fotograficzne oraz koncerty. Ponadto przewiduje się możliwość urządzenia w zamku apartamentów z możliwością wykorzystania przez specjalnych gości lub osobowości ze środowiska kultury i nauki.



Zamek w Grodźcu jest obecnie ważnym siedliskiem kolonii nietoperzy, które urządziły sobie siedlisko na strychach zamkowych. Możliwe jest wyeksponowanie siedliska w sposób nie ingerujący w sposób życia tych chronionych ssaków, a jednocześnie stanowiący lokalną atrakcję ekologiczno - edukacyjną.



JASIENICKI KURORT ZAMKOWY ZAMEK



Historia

Budynek spichlerza jest częścią zabudowań folwarcznych należących do Zespołu Parkowo-Zamkowego. Założenie zostało ukształtowane w 2 połowie XVIII wieku lub w 1 ćwierci XIX wieku, tworząc regularną kompozycję o kształcie prostokąta z dużym wewnętrznym podwórzem. Całość znajduje się w bliskim sąsiedztwie Zamku wpisana w ramy układu drogi dojazdowej.



Spichlerz jest murowanym z kamienia i cegły, tynkowanym budynkiem na planie wydłużonego prostokąta, podzielonym prostym gzymsem kordonowym nad parterem, a u dołu posiadającym wyodrębniony cokół podwyższający się zgodnie ze spadkiem terenu. W rozplanowaniu wewnętrznym na wszystkich kondygnacjach posiada oddzielną część północną właściwego spichlerza i mniejszą część południową, generalnie przebudowaną w okresie powojennym.

Pomieszczenia nakryte są sklepieniami kolebkowymi o łuku odcinkowym z lunetami, sklepieniami żaglastymi oraz wtórnym sklepieniem odcinkowym, wieloprzęstowym na stalowych dźwigarach. Piętro i poddasze zostało zaprojektowane jako jednoprzestrzenne o drewnianej konstrukcji z potężnymi słupami i belkami.



JASIENICKI KURORT ZAMKOWY
SPICHLERZ



Idea projektu

Po projektowanej przebudowie i rozbudowie Spichlerz pełnić będzie funkcję muzealno-dydaktyczną i wystawienniczą. Architektura budynku pozostanie zachowana bez większych zmian tzn: gabaryty, proporcje i charakter obiektu nie zmienią się. Od strony podwórza doprojektowano jedynie ogród zimowy i windę osobową w miejscu dźwigu stalowego. Od drugiej strony przewidziano zewnętrzny taras drewniany.



Wewnątrz pozostawiono podział na większą część północną i część południową. W tej pierwszej na parterze znajdować się będzie duża sala konferencyjna z niezbędnym zapleczem wyposażona i nagłośniona przy zastosowaniu najnowszej techniki audio-wizualnej, sala bankietowa z kuchnią cateringową i zapleczem sanitarnym i mniejszą część południową, generalnie przebudowaną w okresie powojennym.

W centralnej części zlokalizowany został przestronny hall zapraszający do zwiedzania przestrzeni muzealnych zlokalizowanych na dwóch wyższych kondygnacjach w przestronnych salach o konstrukcji drewnianej. Sale wystawowe będą wyposażone w urządzenia multimedialne zarówno dla dorosłych jak i dla dzieci. W części drugiej zlokalizowano pomieszczenia biurowe służące do obsługi biurowo-administracyjnej projektowanego kompleksu.



JASIENICKI KURORT ZAMKOWY
SPICHLERZ



Historia

Czworaki zlokalizowane są po zachodniej stronie zamku, wzdłuż drogi na osi podjazdu zamkowego. Już w 1 ćwierci XIX w. istniały murowane budynki stajni i wozowni, znane z fotografii z ok. 1900 roku. Zgodnie z wcześniejszymi mapami zanim wybudowano murowaną wozownię istniały zabudowania drewniane, pełniące funkcję czworaków. W pierwszej połowie XX wieku wozownia przekształciła się już całkowicie na oficynę zamkową. W 1950 r. została gruntownie przebudowana, nie pozostawiając wiele z dawnych czworaków. W 1964 r. w związku z budową hotelu robotniczego przebudowano poraz drugą część oficyny i adaptowano ją na stołówkę. W bliskim sąsiedztwie znajdują się również ruiny kościoła parafialnego pw. św. Bartłomieja w Grodźcu zbudowanego z łupanego kamienia. Pozostała jedynie kaplica oraz fundamenty ukazujące obrys kościoła. Aby uatrakcyjnić tereny otwarte planuje się stworzenie ścieżek historycznych, ścieżek rowerowych oraz miejsc widokowych i archeologicznych. Ruiny i bezpośrednia okolica historycznej kaplicy wymagają zabezpieczenia i właściwego przygotowania dla zwiedzających i gości ośrodka.



JASIENICKI KURORT ZAMKOWY
CZWORAKI



Obiekt otrzymał ostatecznie dobudówkę od strony południowej. Budynek wybudowany w technologii tradycyjnej - murowanej, tynkowany, na planie zbliżonym do litery „L”. W części wschodniej jednopiętrowy z podpiwniczoną rozbudową. W środkowej parterowy, niepodpiwniczony. W zachodniej, wydłużonej, jednopiętrowy, podpiwniczony na skraju.



Idea projektu

W czworakach znajdujących się na terenie kompleksu zostaną stworzone apartamenty, które uzupełnią ofertę biznesową. Charakterystyczną cechą apartamentów będzie różnorodny styl ich wyposażenia, utożsamiający z okresem epoki, w charakterze której są urządzone w połączeniu z nowoczesnością. Wyposażenie pomieszczeń zostanie wykonane w wysokich standardach zapewniając gościom pełen komfort pobytu. W obiekcie zostanie również zlokalizowana funkcja uzupełniająca działanie muzeum zlokalizowanego w Zamku – przestrzeń kustosza wraz z jego archiwami oraz pomieszczenia dydaktyczno-naukowe.



JASIENICKI KURORT ZAMKOWY
CZWORAKI

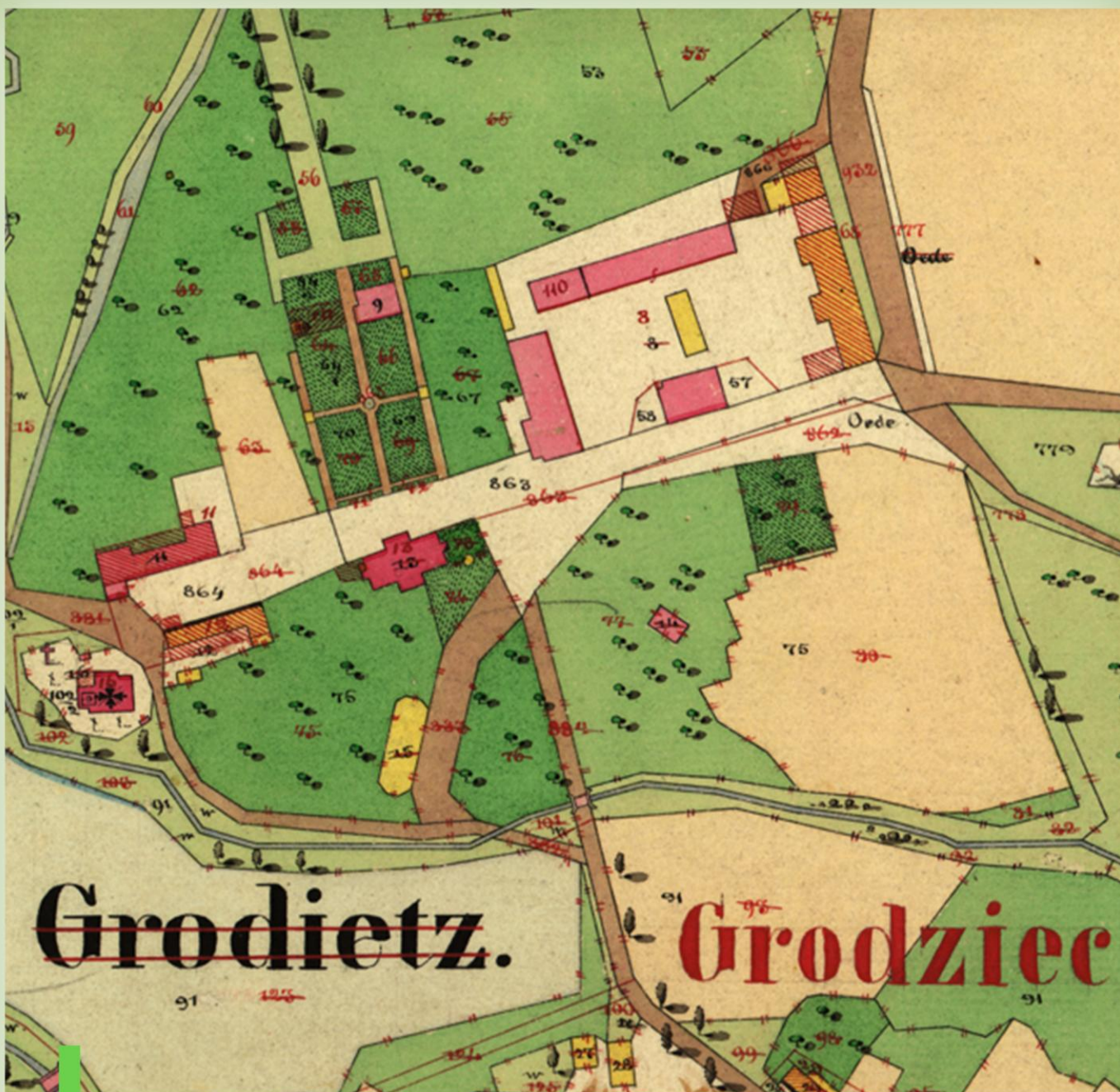




JASIENICKI KURORT ZAMKOWY

WYPOCZYNEK





Oś widokowa

W XIX wieku przed zamkiem powstał romantyczny ogród różany. Przebiegała przez niego aleja stanowiąca główną oś widokową. Swoją początek miała na placu przed zamkiem i prowadziła w kierunku północnym. Tuż za ogrodem znajdowały się dwie oranżerie. Położone były symetrycznie po obu stronach promenady. Planowane jest odtworzenie całego założenia wzbogacone o punkt widokowy na końcu głównej alei.

JASIENICKI KURORT ZAMKOWY
WYPOCZYNEK





Ogród różany

Planuje się odtworzenie ogrodu różanego, który w XIX wieku uświetniał park zamkowy. Będą w nim eksponowane różne kolekcje róż, które latem swoim zapachem koić będą zmysły naszych gości. Przy alejkach między rabatami każdy będzie mógł odpocząć na ławkach, a także przy okazałej fontannie.



Oranżerie

Na terenie ogrodu zamkowego niegdyś istniały ogrody zimowe cieszące się dużą popularnością. Jest to kolejna atrakcja, której odbudowę planuje się na terenie Jasienickiego Kurortu Zamkowego. W oranżeriach hodowane będą rośliny egzotyczne, co sprawi, że atmosfera w tym miejscu będzie wyjątkowa.





Staw

Staw znajdujący się na terenie Zespołu Pałacowo-Parkowego w Grodźcu Śląskim jest świetnym miejscem zarówno dla pasjonatów wędkarstwa jak i dla rodzin z dziećmi. Dodatkową atrakcją umożliwiającą podziwianie niezwykle urokliwych terenów gminy Jasienica będzie pomost oraz plaża z placem zabaw.



Stara Gorzelnia

W budynku Starej Gorzelni, zlokalizowanym przy malowniczo położonym stawie znajdować się będzie karczma z tradycyjnym śląskim jedzeniem, które zaskoczy najbardziej wymagające podniebienia.

JASIENICKI KURORT ZAMKOWY
WYPOCZYNEK





Park

Otwarte tereny leśne zawierające historyczne starodrzewie będą idealnym miejscem na odpoczynek zarówno w okresie letnim jak i zimowym. Znajdą tu coś dla siebie, osoby lubiące spacerować, wycieczki rowerowe, a także pasjonaci jazdy konnej. Kompleks będzie zawierał ścieżki rowerowe oraz ścieżki konne. Odbudowane zostaną również stajnie, co sprawi, że to miejsce stanie się jedną z największych atrakcji turystyczno-historycznych w południowej Polsce.



Rezerwat przyrody

Jednym z istotnych punktów Zespołu Pałacowo-Parkowego jest znajdujący się na terenie gminy rezerwat przyrody „Morzyk” oraz „Dolina Łańskiego potoku”. Są to miejsca wyróżniające się bogactwem fauny i flory i wpływające na atrakcyjność turystyczną regionu.



JASIENICKI KURORT ZAMKOWY
WYPOCZYNEK





NARCIARSTWO



JEŹDZIECTWO



REKREACJA

JASIENICKI KURORT ZAMKOWY

SPORT





Narciarstwo

Niewielkie wzniesienia terenu w pobliżu stawów będą idealnym miejscem do nauki jazdy na nartach i na desce snowboardowej, a także do jazdy na sankach, będą tu mogły aktywnie odpocząć całe rodziny. Teren będzie wyposażony w oświetlone wyciągi narciarskie, które będą naśnieżane przez cały sezon zimowy. Bliskość oraz dogodne połączenie Grodzca z Berenną i Szczyrkem umożliwi stworzenie kompleksowego ośrodka centrów sportowych oraz uzupełnienie programowe do już istniejących ośrodków



Kuligi

W okresie zimowym odwiedzający będą mogli skorzystać z kuligu w zaprzęgu koni, którego trasa będzie biegła wzdłuż malowniczych terenów ze wspaniałymi widokami. Na zakończenie, po przejażdżce będzie można spędzić czas nad ogniskiem pod gwiazdzystym niebem. W okresie letnim będzie można zwiedzić teren bryczką.

JASIENICKI KURORT ZAMKOWY
SPORT





Stadnina koni

Na wschód od zamku znajdować się będzie nowoczesna stadnina koni zlokalizowana w odnowionym i rozbudowanym budynku dawnej obory. W stadninie oferowane będą konie przygotowane specjalnie dla osób o różnym stopniu zaawansowania jazdy konnej. Przy stadninie organizowana będzie nauka jazdy konnej dla początkujących. Dla miłośników jazdy konnej w terenie przygotowane będą ścieżki jazdy konnej biegnące przez łąki, las i park, znajdujące się w pięknie położonym, widokowym terenie. Amatorzy jazdy konnej będą mogli liczyć na wykwalifikowaną kadrę szkoleniową z indywidualnym podejściem dostosowanym do potrzeb, wspaniałą atmosferę oraz całoroczny wypoczynek w miejscu pełnym spokoju i uroku. Stadnina oferowała będzie także organizację zawodów hipicznych oraz specjalistyczną opiekę koni.



Hipoterapia

Oferta obejmowała będzie także zajęcia z hipoterapii, których celem będzie przywracanie zdrowia fizycznego i psychicznego osobom niepełnosprawnym. Zajęcia będą się odbywały pod okiem wykwalifikowanych fizjoterapeutów. W ośrodku organizowane będą także imprezy okolicznościowe dla dzieci oraz przejażdżki bryczką.

JASIENICKI KURORT ZAMKOWY

SPORT





Ścieżki rowerowe i piesze

Tereny zielone wokół zamku – łąki, park i las to idealne miejsce dla rowerzystów oraz osób uprawiających turystykę pieszą. Na obszernym 5,5 ha terenie powstanie sieć ścieżek rowerowych oraz pieszych z lokalnymi placami do odpoczynku oraz do rekreacji takich jak place zabaw dla dzieci i ścieżki edukacyjne. Znaczna część ścieżek przebiegała będzie przez „Rezerwat przyrody Morzyk” bogaty w faunę i florę.



Ścieżki konne

Dla miłośników jazdy konnej w terenie przygotowane będą ścieżki jazdy konnej biegnące przez łąki, las i park, znajdujące się w pięknie położonym, widokowym terenie. Amatorzy jazdy konnej będą mogli liczyć na wykwalifikowaną kadrę szkoleniową z indywidualnym podejściem dostosowanym do potrzeb, wspaniałą atmosferę oraz całoroczny wypoczynek w miejscu pełnym spokoju i uroku.

JASIENICKI KURORT ZAMKOWY

SPORT





Boisko

Dla osób pragnących spędzić aktywnie czas uprawiając gry zespołowe przygotowano wielofunkcyjne boisko z bezpieczną nawierzchnią poliuretanową, na którym można będzie grać w piłkę nożną, siatkówkę, koszykówkę, ręczną, w kometkę lub tenisa ziemnego. Przy boisku powstanie także ścieżka zdrowia oraz plac zabaw i siłownia zewnętrzna. Całe założenie umożliwi uprawianie pięcioboju, biegów przelajowych, nordicwalking oraz wielu innych dyscyplin sportu.



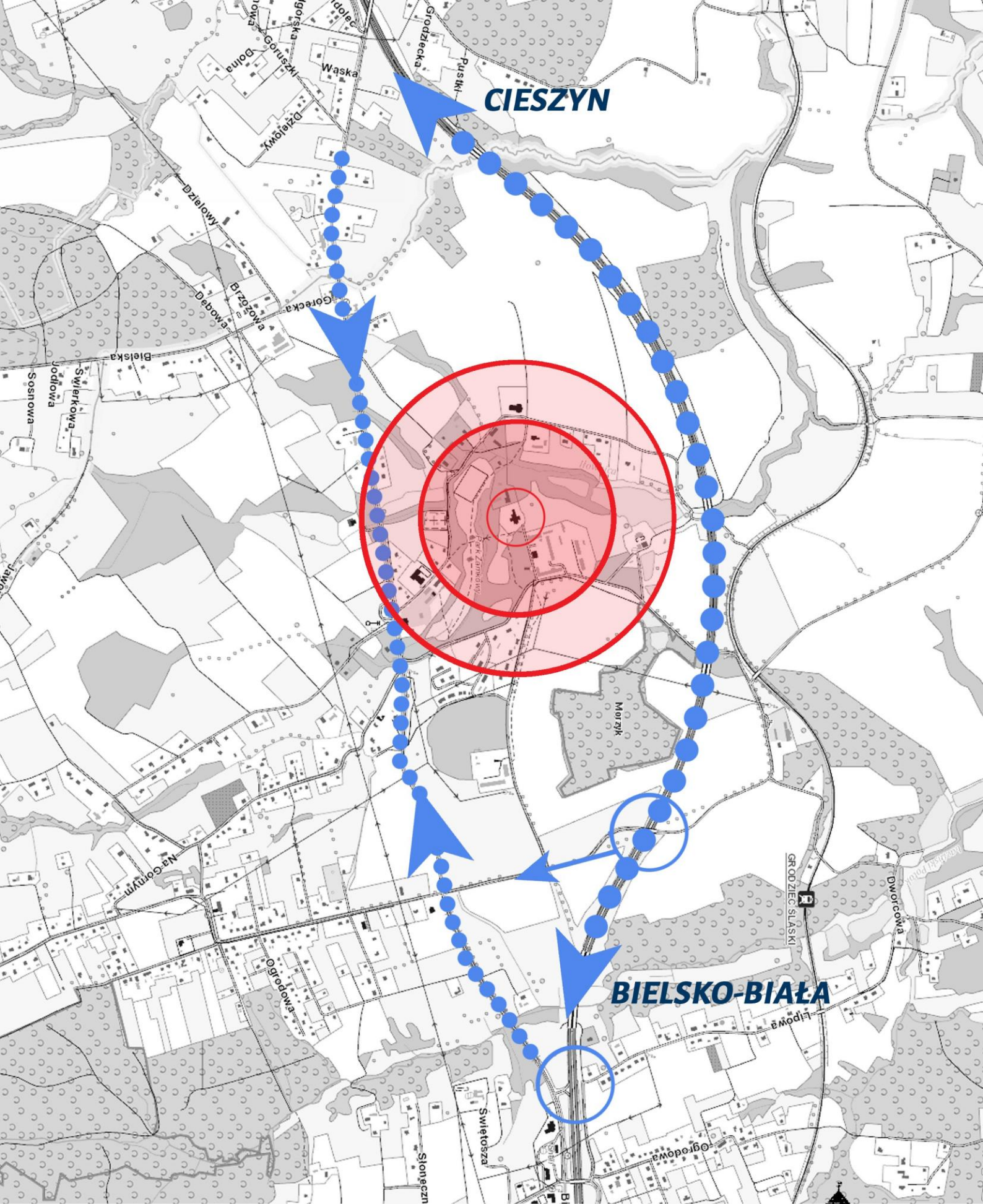
Park linowo-wspinaczkowy

W parku będzie się znajdował park linowo-wspinaczkowy. Nieingerująca w strukturę drzew konstrukcja, będzie podzielona na trzy trasy o różnym stopniu trudności. Atrakcja nie tylko dla dzieci ale i dorosłych.

JASIENICKI KURORT ZAMKOWY

SPORT





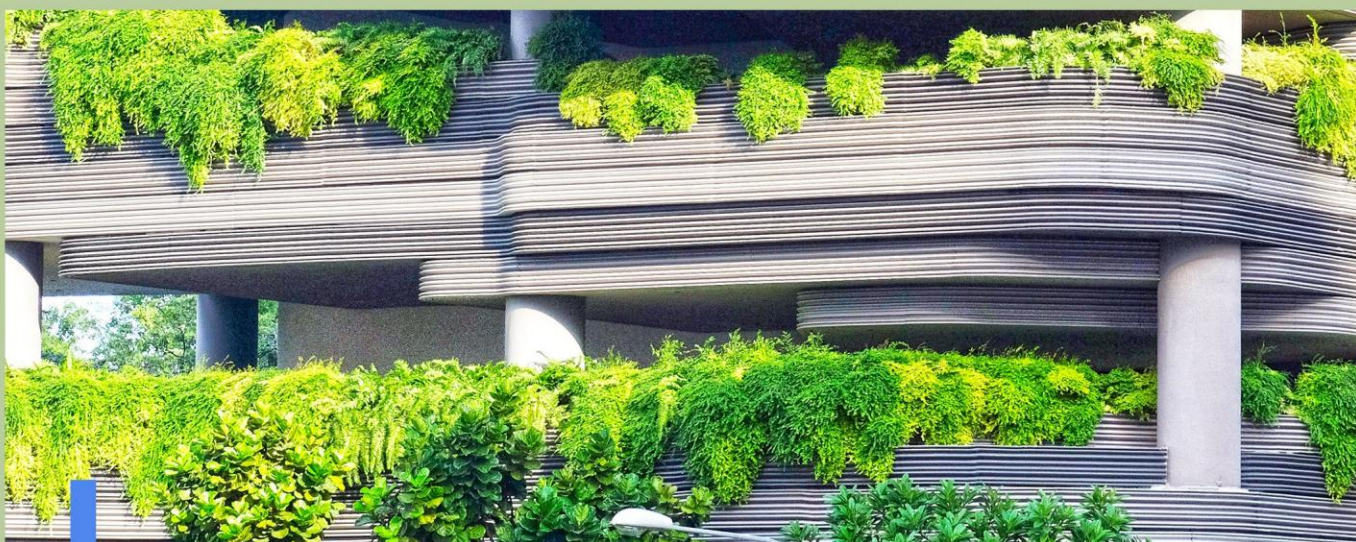
JASIENICKI KURORT ZAMKOWY
KOMUNIKACJA





Dojazd

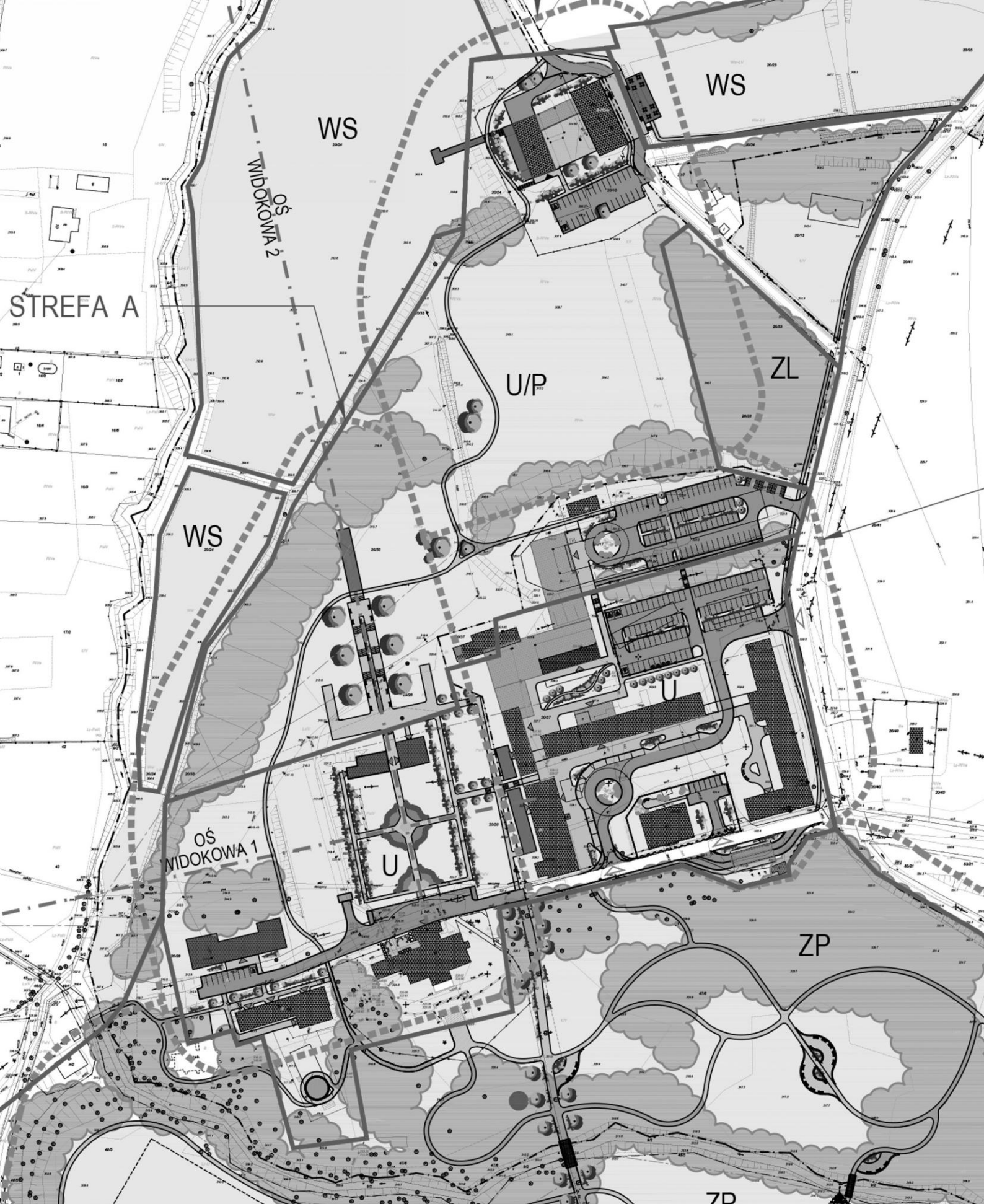
Zespół Pałacowo-Parkowy w Grodźcu śląskim znajduje się na trasie Bielsko Biała-Cieszyn. Dojazd możliwy będzie zarówno z drogi ekspresowej S52 przez planowany zjazd na miejscowość Grodziec, oraz bezpośrednio z miejscowości Grodziec.



Parkingi

Obiekt zaopatrzony jest w bezpłatne miejsca parkingowe dla samochodów osobowych oraz autokarów turystycznych znajdujące się tuż przed głównym wejściem na teren Zespołu Pałacowo-Parkowego. Przy parkingu jest również Centrum Obsługi Turystycznej gdzie każdy otrzyma informator turystyczny wraz z mapą





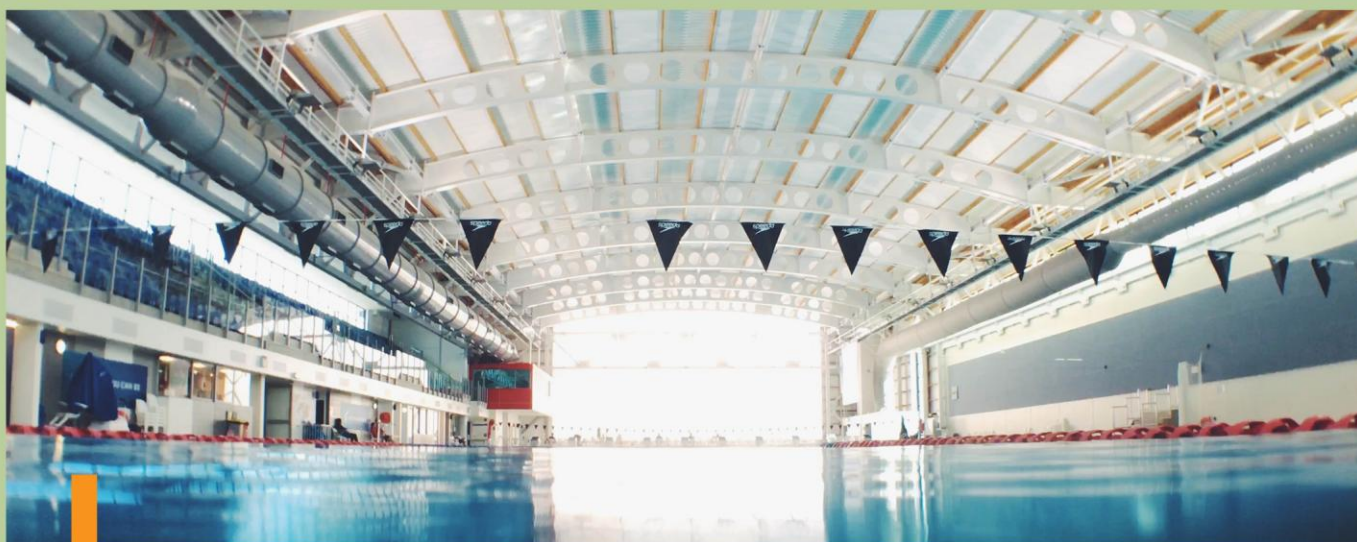
JASIENICKI KURORT ZAMKOWY
STRATEGIE ROZWOJU





Zaplecze hotelowe i usługowe

Program zakłada budowę zaplecza hotelowego, strefy gastronomicznej i handlowej. W pasażu handlowym swoje stanowiska będą mieli lokalni producenci, sprzedający produkty charakterystyczne dla regionu śląskiego. A także przewidziane jest otwarcie punktu Informacji Turystycznej.



Rekreacja

Na terenie Zespołu Pałacowo-Parkowego planowana jest także budowa basenów, co nada temu miejscu walorów rekreacyjno-wypoczynkowych. Baseny będą dostępne zarówno dla gości hotelowych jak i odwiedzających nas turystów.





Lokalizacja inwestycji

Na terenach zlokalizowanych przy skrzyżowaniu dróg: ul. Bielska, ul. Kasztanowa i ul. Helmuta Kajzara planowane są nowe inwestycje m.in. baseny rekreacyjne i termialne, centrum rehabilitacji, centrum kongresowe, hotel, restauracje, sklepy oraz wielopoziomowy parking.



Zdrowie i Natura

Do głównych założeń zdrowego stylu życia zalicza się aktywność fizyczna i wypoczynek na świeżym powietrzu. Piękno natury terenów Jesienickiego Kurortu Zamkowego sprawia, że jest on idealnym miejscem do ich realizacji.

JASIENICKI KURORT ZAMKOWY
KURORT





Wellness & Spa

Projekt zakłada budowę strefy Wellnes & Spa - miejsca, w którym budzi się równowaga i harmonia pomiędzy ciałem, a duszą. Dzięki bliskości otaczającej przyrody oraz bogatej oferty zabiegów, uwzględniających zróżnicowane potrzeby, każdy może osiągnąć stan pełnego odprężenia. Zespół basenów oraz saun dostarczy niezapomnianych chwil relaksu, jak również doskonałej zabawy dla najmłodszych.

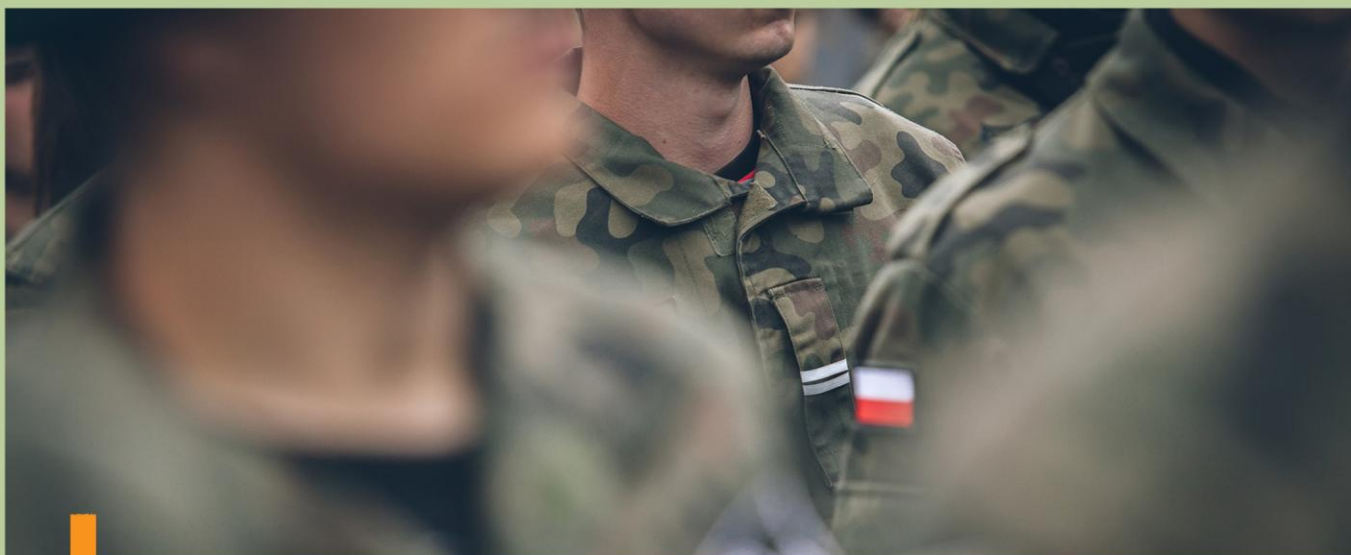


Centrum Rehabilitacji

Centrum Rehabilitacji powstanie przede wszystkim z myślą o tym, aby przywrócić do pełnej lub maksymalnie możliwej sprawności każdego pacjenta, przy użyciu specjalistycznego sprzętu medycznego oraz międzynarodowymi metodami terapii. Całość kompleksu uzupełni wygodna, bezpieczna i wyposażona w najnowocześniejszy sprzęt siłownia wraz z wydzieloną strefą cardio oraz fitness.

JASIENICKI KURORT ZAMKOWY
KURORT





Dom weterana

W Zespole Pałacowo-Parkowym będą mogli również znaleźć spokój weterani wojenni, dla których zostanie stworzony osobny kompleks hotelowy z pomieszczeniami integracyjnymi, zapewniając przeróżne atrakcje, takie jak bilard czy wspólna sala spotkań. Miejsce to będzie idealne do organizowania obchodów dni weterana i świąt narodowych, zarówno dla byłych jak i obecnych żołnierzy.



Program odnowy

Weterani wojenni będą mogli liczyć na najlepszą opiekę wyspecjalizowanej kadry w ramach programu odnowy zdrowia fizycznego i psychicznego, w czym bez wątpienia pomoże bliskie sąsiedztwo centrum rehabilitacyjnego i terenów zielonych.

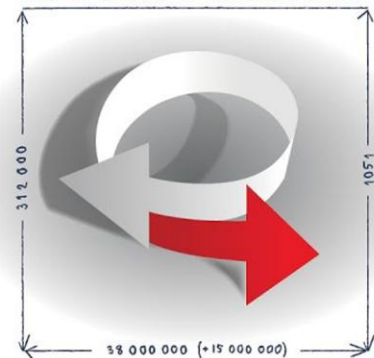
JASIENICKI KURORT ZAMKOWY

DOM WETERANA



POLSKA WIELKI PROJEKT

POLSKA
WIELKI PROJEKT



Polska Wielki Projekt

Projekt Jasienickiego Kurortu Zamkowego z pewnością wpisze się w założenia kongresu Polska Wielki Projekt, którego idea zakłada debatę na temat strategicznych wyzwań stojących przed Polską w przyszłości. Mając na uwadze jak najszersze spojrzenie na politykę oraz gospodarkę naszego kraju, nie pomijając żadnej z dziedzin strategii jego rozwoju, Kurort zapewni możliwość spotkań środowisk eksperckich.



Centrum konferencyjne

Nowoczesny obiekt, dopełniający założenia Zespołu Pałacowo-Parkowego, będzie idealnym miejscem do organizacji spotkań biznesowych, zarówno krajowych jak i międzynarodowych. Inwestycja odpowie na potrzeby rozwijającego się rynku turystyki biznesowej w regionie. Centrum będzie w stanie pomieścić duże konferencje i kongresy, wykorzystując potencjał tego miejsca, nadając mu ogólnopolską renomę.

JASIENICKI KURORT ZAMKOWY

CENTRUM KONFERENCYJNE





Kaplica Zobłów

Jest to Ewangelickie Mauzoleum Rodzinne Zobłów wybudowane w 1863 r. W krypcie grobowej spoczywa baron Henryk Jerzy August Zobel (katolik) wraz z żoną Zofią (ewangeliczką) oraz brat barona Tomasz Fryderyk Zobel. Mauzoleum jest dowodem na koegzystencję wiary katolickiej i ewangelickiej, która trwała od początku reformacji czyli przez ponad 500 lat. Kaplica stanowi atrakcję dla turystów z państw, w których wiara ewangelicka jest wyznawana na większą skalę niż w Polsce np. Czechy.



Kapliczka zamkowa

W połowie XIX w. z okazji ślubu właścicieli zamku barona Henryka Jerzego Zobel von Giebelstadt du Darstadt i Zofii z rodziny Gottlieb Kalisch zamek został zmodernizowany w stylu neogotyckim. Dobudowano od zachodu dwie wieże. W jednej z nich umieszczono spiralne schody, a w drugiej urządzono zamkową kaplicę.

JASIENICKI KURORT ZAMKOWY

RELIGIA





JASIENICKI KURORT ZAMKOWY

EDUKACJA





Historia Polski w plenerze

Na terenie Jasienickiego Kurortu Zamkowego zostaną wyznaczone ścieżki edukacyjne o tematyce historycznej. Wzdłuż ścieżki będą rozmieszczone tablice informacyjne zawierające fakty z Historii Polski. Oprócz tablic będzie można zobaczyć trójwymiarowe postacie królów Polski wyświetlane za pomocą hologramów.



Historia w zamku

Zamek w Grodźcu Śląskim jest idealnym miejscem dla wycieczek szkolnych. Uczniowie będą mieli okazję zobaczyć historyczne przedmioty codziennego użytku m.in. naczynia, wazy, dzbany, obrazy, a nawet meble.

JASIENICKI KURORT ZAMKOWY
EDUKACJA





Bitwy Historyczne

Odwiedzający będą mieli okazję uczestniczenia w czasowych imprezach plenerowych takich jak inscenizacje walk historycznych. Wykorzystując duże otwarte obszary i znajdującą się na terenie kurortu stadninę, będzie możliwe organizowanie inscenizacji walk konnych na przykład światowej sławy walki Husarii.



Jarmark Rycerski

Po zakończeniu przedstawienia będzie można ochłonąć i posilić się w jednym z namiotów rycerskich. Oprócz dawnej kuchni na terenie jarmarku będą namioty treningowe z krótkimi pokazami walki na miecze, a także namioty zawierające do nabycia m.in rękodzieła, które stanowią idealną pamiątkę uczestniczenia w wydarzeniu.

JASIENICKI KURORT ZAMKOWY

EDUKACJA

